

# Ваша новая стиральная машина

**Поздравляем!** Вы приобрели современную бытовую технику наивысшего качества марки Siemens. Наша стиральная машина отличается особым экономичным расходом воды и энергии. Каждая стиральная машина, которая выпускается на нашем предприятии, тщательно проверяется на правильность функционирования и безупречность состояния.

Дополнительная информация на сайте: [www.siemens-home.com](http://www.siemens-home.com)

## Экологичная утилизация

При утилизации упаковки соблюдайте правила экологической безопасности. Данный прибор имеет отметку о соответствии европейским нормам 2002/96/EG для электрических и электронных приборов (waste electrical and electronic equipment - WEEE). Данные нормы определяют действующие на территории Евросоюза правила возврата и утилизации старой бытовой техники.

## Содержание

Содержание	Страница
Использование по назначению	1
Программы	1
Выбор и настройка программы	3
Стирка	3/4
После стирки	4
Индивидуальные настройки	5/6
Важные указания	6
Обзор программ	7
Указания по технике безопасности	8
Параметры расхода	8
Уход	9
Пояснения к индикаторам	9
Техническое обслуживание	10
Что делать, если ...	11

## Охрана окружающей среды/рекомендации по экономному пользованию

- Загружайте максимальное количество белья для соответствующей программы.
- Белье средней степени загрязнения стирайте без предварительной стирки.
- Вместо программы **Хлопок 90 °C** выбирайте программу **Хлопок 60 °C** и дополнительную функцию **ecoPerfect**. Результат стирки будет почти такой же, а расход энергии – значительно меньше.
- Дозировать моющее средство в соответствии с указаниями изготовителя и в зависимости от жесткости воды.
- Если после стирки вы намерены сушить белье в сушильной машине, скорость отжима при стирке следует устанавливать в соответствии с инструкцией изготовителя сушильной машины.

## Использование по назначению

- только для бытового использования,
- для стирки текстильных изделий, пригодных для машинной стирки, и изделий из шерсти, пригодных для ручной стирки в растворе моющего средства,
- для эксплуатации с использованием холодной водопроводной воды и имеющихся в продаже моющих средств и средств по уходу, пригодных для стиральных машин.

- Не оставляйте детей без присмотра около стиральной машины!
- К работе со стиральной машиной не допускаются дети и лица, не прошедшие соответствующий инструктаж.
- Не допускайте нахождения домашних животных вблизи стиральной машины!

При утилизации упаковки соблюдайте правила экологической безопасности. Данный прибор имеет отметку о соответствии европейским нормам 2002/96/EG для электрических и электронных приборов (waste electrical and electronic equipment - WEEE). Данные нормы определяют действующие на территории Евросоюза правила возврата и утилизации старой бытовой техники.

## Подготовка

Устанавливайте прибор согласно указаниям, приведенным в отдельной инструкции по установке.

### Проверьте машину

- Категорически запрещается эксплуатация неисправной машины!
- Уведомите сервисную службу!

### Подключите вилку к розетке

Только сухими руками! Беритесь только за вилку!

### Откройте водопроводный кран

## Сортировка и загрузка белья

Соблюдайте указания по уходу от изготовителя! В соответствии с указаниями на этикетках. В соответствии с видом, цветом, степенью загрязнения и рекомендованной температурой стирки. Не превышайте максимальную загрузку → см. с. 7.

Соблюдайте важные указания → см. с. 6! Загружайте крупное и мелкое белье попеременно! Следите за тем, чтобы белье не оказалось между дверцей загрузочного люка и резиновым уплотнителем.

### Добавление моющего средства и средства по уходу

Дозировка моющего средства зависит от количества белья, степени загрязнения, жесткости воды (необходимую информацию можно получить, обратившись в предприятие водоснабжения вашего района) и указаний изготовителя. Налейте жидкое моющее средство в специальный дозатор и поместите в барабан.

Разбавьте водой густой кондиционер или средство для предотвращения деформации белья. Это предотвращает закупоривание.

Ячейка II: моющее средство для основной стирки, средство для смягчения воды, отбеливатель, соль для выведения пятен

Ячейка ☼: смягчитель ткани, крахмал

Ячейка I: моющие средства для предварительной стирки

## Выбор и настройка программы

Информацию о дополнительных функциях и скорости отжима → см. в индивидуальных настройках, страница 5.

Нажатие клавиши (Старт/Пауза)

Ручка выбора программ служит для включения и выключения машины, а также для выбора программы. Её можно поворачивать в обоих направлениях.

Все клавиши являются высокочувствительными – для их активизации достаточно легкого прикосновения! При продолжительном прикосновении к кнопке установки скорости отжима срабатывает автоматический просмотр опций настройки!

## Стирка

Откройте дверцу загрузочного люка и извлеките белье. Если активен режим ☼ (без окончательного отжима), установите ручку выбора программ на **Слив** или выберите скорость отжима. Нажмите (Старт/Пауза).

Удалите из белья посторонние предметы – опасность появления ржавчины. Оставьте выдвинутой кювету для моющих средств, чтобы просушить её.

### Закрывание водопроводного крана

В моделях с системой Aqua-Stop не требуется → пояснения в инструкции по установке.

### Выключение

Установите ручку выбора программ на **Выкл.**

### Окончание программы ...

... мигает (Старт/Пауза) и горит индикатор → (Готово).

### Прерывание программы

Для программ стирки при высокой температуре: – Для охлаждения белья выберите **Полоскание / Отжим**. – Нажмите (Старт/Пауза).

Для программ стирки при низкой температуре: – Выберите **Полоскание / Отжим** (деактивизируйте клавишу **Дополнительное полоскание**) или **Слив**. – Нажмите (Старт/Пауза).

### Изменение программы, если ...

... вы по ошибке выбрали не ту программу: – Выберите нужную программу. – Нажмите (Старт/Пауза). Начинается выполнение новой программы.

## Индивидуальные настройки

**Скорость отжима / без окончательного отжима** → в зависимости от модели. Перед началом программы и во время её выполнения можно менять скорость отжима или установить режим ☼ (без окончательного отжима, белье остаётся лежать в воде, в которой оно последний раз полоскалось). Результат зависит от этапа выполнения программы. Максимальная скорость отжима зависит от модели машины и установленной программы.

**Дополнительные функции** → см. также в обзоре программ, страница 7

**speedPerfect** Для стирки за более короткое время со сравнимым моющим действием по сравнению со стандартной программой. Максимальное количество загружаемого белья → обзор программ, страница 7.

**ecoPerfect** Для экономии электроэнергии при качестве стирки, сравнимом со стандартной программой.

**Лёгкое глажение** Специальная операция отжима с последующим разрыхлением белья. Шадящий окончательный отжим - остаточная влажность белья слегка повышена.

**Дополнительное полоскание** Дополнительный цикл полоскания. Для областей с очень мягкой водой или для улучшения качества полоскания.

**(Старт/пауза)** Для запуска или прерывания программы.

**Сигнал**

1. Активизация режима настройки громкости сигнала

Установите на 0. 1 щелчок. Нажмите и удерживайте + 1 щелчок. отпустить

В виде опции: Слепой режим\* ВКЛ/ВЫКЛ

Сигналы при нажатии

Сигналы указаний

2. Настройте громкость ...

1 щелчок. Настройте громкость\* \*при необходимости повторите несколько раз

## Важные указания

**Берегите белье и машину**

- Проверяйте карманы.
- Удалите металлические предметы (канцелярские скрепки и т. п.).
- Деликатные ткани стирайте в сетке/мешке (чулки, гардины, бюстгалтеры на косточках).
- Застегните молнии, чехлы на кнопках.
- Вытряхните песок из карманов и отворотов.
- Снимите с занавесок кольца для крепления или поместите их в сетку/мешок.

### Белье различной степени загрязнения

Новое белье стирайте отдельно. Предварительная стирка не нужна. При необходимости выберите дополнительную функцию **speedPerfect**. По возможности удаляйте пятна перед стиркой в машине. Загрузите меньше белья. Выберите программу с предварительной стиркой.

### Замачивание

Добавьте в ячейку II средство для замачивания/моющее средство согласно указаниям изготовителя. Установите ручку выбора программ на **Хлопок 30 °C** и нажмите (Старт/Пауза). Примерно через 10 минут нажмите (Старт/Пауза), чтобы остановить программу. По истечении необходимого времени замачивания снова нажмите клавишу (Старт/Пауза), если нужно продолжить выполнение программы или изменить программу.

### Подкрахмаливание

Бельё не должно быть обработано кондиционером. Подкрахмаливание с использованием жидкого крахмала возможно во всех программах стирки. Крахмал добавляется согласно указаниям изготовителя в ячейку для кондиционера ☼ (при необходимости сначала очистить).

### Окрашивание/отбеливание

Машина не рассчитана на окрашивание в промышленных количествах. Соли разъедают поверхности из нержавеющей стали! Применяйте краситель, соблюдая указания изготовителя! В стиральной машине **нельзя** отбеливать бельё!

Хлопок	30, 40, 60, 90 °C	6 кг / 4 кг*	ноские текстильные изделия, не портящиеся от кипячения текстильные изделия из хлопка или льна
Пред. Стирка	40 °C		Не требующие особого ухода текстильные изделия из хлопка, льна, синтетики или меланжевой ткани
Синтетика	30, 40, 60 °C	3 кг	текстильные изделия из хлопка или изделия, не требующие особого ухода
Смешанное бельё	40 °C		различные виды одежды можно стирать вместе (Дополнительное полоскание);
Тонкое бельё / Шёлк	30 °C		Для деликатного тонкого белья, например, из шелка, сатина, синтетики или меланжевой ткани (например, гардины)
Шерсть	холод., 30 °C	2 кг	Стирка шерстяных или полушерстяных изделий, пригодных для ручной или машинной стирки
Супер 15'	30 °C		Не требующие особого ухода текстильные изделия из хлопка, льна, синтетики или меланжевой ткани

Дополнительные программы: Полоскание / Отжим, Слив

Ограниченная загрузка при дополнительной функции speedPerfect. Для быстрой стирки подходящая программа. Смешанное бельё 40 °C с макс. скоростью отжима. При выборе программы без предварительной стирки моющее средство следует загружать в ячейку II, а при выборе программ с предварительной стиркой – в ячейку I и II.

0310 / 9000548041

Siemens-Electrogeräte GmbH  
Carl-Mery-Str. 34  
81739 München / Deutschland

WM12E1430E ...

### Указания по технике безопасности

- Обязательно прочтите данную инструкцию по эксплуатации и подключению, а также все остальные инструкции, приложенные к стиральной машине, и действуйте в соответствии с приведенными в них указаниями.
- Сохраняйте всю документацию для дальнейшего использования.

**Опасность поражения электрическим током!**

- При извлечении вилки из розетки тяните только за вилку, а не за кабель.
- Не прикасайтесь к вилке влажными руками!

**Опасно для жизни!**

Для отслуживших приборов:

- Выньте вилку из розетки.
- Отрежьте сетевой кабель и удалите его вместе с вилкой.
- Сломайте замок двери загрузочного люка. Тем самым вы предотвратите ситуацию, когда дети могут оказаться запертыми внутри машины, подвергая свою жизнь опасности.

**Опасность удушья!**

**Опасность отравления!**

**Опасность взрыва!**

- Держите упаковки, упаковочную пленку и другие части упаковки вдали от детей.
- Храните моющие средства и средства по уходу в недоступном для детей месте.
- Наличие белья, предварительно обработанного чистящими средствами, содержащими растворители, например, пятновыводителями, промывочным бензином, после наполнения водой может привести к взрыву. Такое белье предварительно следует тщательно прополоскать вручную.

**Опасность травмирования!**

- Дверца загрузочного люка может сильно нагреваться.
- Соблюдайте осторожность при сливе горячей мыльной воды.
- Нельзя залезать на стиральную машину.
- Не используйте открытую дверцу загрузочного люка в качестве опоры.
- Если барабан еще вращается, не пытайтесь просунуть руку внутрь него.
- Будьте осторожны при открывании люкеты для моющих средств во время стирки!

### Параметры расхода

Программа	Дополнительная функция	Загрузка	Электрический ток***	Вода***	Время выполнения программы***
Хлопок 30 °C**		6 кг	0,51 кВт*ч	55 л	2:21 ч
Хлопок 40 °C**		6 кг	0,63 кВт*ч	55 л	2:21 ч
Хлопок 60 °C**		6 кг	1,26 кВт*ч	55 л	2:29 ч
Хлопок 60 °C	ecoPerfect*	6 кг	1,02 кВт*ч	45 л	2:49 ч
Хлопок 90 °C		6 кг	1,98 кВт*ч	59 л	2:34 ч
Синтетика 40 °C**		3 кг	0,55 кВт*ч	55 л	1:37 ч
Смешанное бельё 40 °C**		3 кг	0,48 кВт*ч	32 л	1:03 ч
Тонкое бельё / Шёлк 30 °C		2 кг	0,21 кВт*ч	31 л	0:41 ч
Шерсть холод.		2 кг	0,10 кВт*ч	39 л	0:40 ч
Шерсть 30 °C		2 кг	0,19 кВт*ч	39 л	0:40 ч

\* Настройка программы для проверки и маркировка об уровне потребления энергии согласно директиве 92/75/ЕЭС.  
 \*\* Настройка программы для проверки в соответствии с действующим стандартом EN60456.  
 Указания по проведению сравнительной проверки: для тестирования проверочных программ следует стирать указанный объём загрузки с максимальной скоростью отжима. Для быстрой стирки цветного белья следует выбрать программу Смешанное бельё 40 °C с максимальной скоростью отжима.  
 \*\*\* Параметры расхода отклоняются от указанных значений в зависимости от напора воды, её жесткости и исходной температуры, а также от температуры в помещении, вида и количества белья и степени его загрязнения, от свойств используемого моющего средства, от перепадов напряжения в сети и выбранных дополнительных функций.

### Уход

**Перед первой стиркой**

Не загружайте бельё! Откройте водопроводный кран, залейте в ячейку II: – прим. 1 л воды – моющее средство (дозировка в соответствии с указаниями производителя для лёгкой степени загрязнения и соответствующей жёсткости воды) Установите программатор на Синтетика 60 °C и выберите (Старт/Дозагрузка). После окончания программы установите программатор на Выкл..

**Корпус машины, панель управления**

- Протрите мягкой и влажной тканью.
- Не используйте абразивные салфетки, губки и чистящие средства (средство для чистки стальных поверхностей).
- Тщательно удалите остатки моющего и чистящего средства.
- Чистка струей воды запрещается.

**Очистите люкеты для моющих средств ...**

... при наличии в ней остатков моющего средства или кондиционера.

- Извлеките, прижмите вставку вниз, полностью извлеките люкету.
- Извлеките вставку: выдавите ее пальцами движением снизу вверх.
- Промойте ванночку люкеты и вставку водой, очистите их щеткой и просушите.
- Установите вставку на место и зафиксируйте ее (насадите цилиндр на направляющий штифт).
- Задвиньте люкету для моющих средств.

**Барабан**

Оставьте открытой дверцу загрузочного люка для просушки барабана. При появлении пятен ржавчины используйте чистящее средство без хлора; не используйте для очистки металлическую губку.

**Удаление накипи** *В машине не должно быть белья!*

Удаление накипи производится согласно указаниям изготовителя средств для удаления накипи, при правильной дозировке моющего средства не требуется.

### Пояснения к индикаторам

в зависимости от модели

Раздаётся сигнал и начинает мигать индикатор скорости отжима:

<ul style="list-style-type: none"> <li>Правильно закройте дверцу загрузочного люка; возможно защемилось бельё.</li> </ul>	<ul style="list-style-type: none"> <li>Засорен откачивающий насос; очистите откачивающий насос → см. с. 10.</li> <li>Засорилась канализационная труба или сливной шланг; очистите шланг для слива воды через сифон → см. с. 10.</li> </ul>	<ul style="list-style-type: none"> <li>Полностью откройте водопроводный кран, шланг для подачи воды согнут или пережат; очистите сетчатый фильтр → см. с. 10, давление воды слишком низкое.</li> </ul>
<ul style="list-style-type: none"> <li>Неисправность мотора. Вызовите специалиста сервисной службы.</li> </ul>	<ul style="list-style-type: none"> <li>Вода в поддоне, нарушение герметичности стиральной машины. Вызовите специалиста сервисной службы.</li> </ul>	

### Техническое обслуживание

**Откачивающий насос**

Установите ручку выбора программ на **Выкл.** и выньте вилку из розетки.

- Откройте и снимите крышку отсека для сервисного обслуживания.
- Для моделей со сливным шлангом:** выньте сливной шланг из держателя и вытяните его из корпуса. Подставьте под него какую-нибудь ёмкость. Снимите колпачок, дайте стечь мыльной воде. Наденьте заглушку и поместите сливной шланг в держатель.
- Для моделей без сливного шланга:** Осторожно отвинчивайте крышку насоса, пока не начнёт выливаться вода. Когда защитная крышка наполовину наполнится, заверните пробку насоса и вылейте воду из защитной крышки. Повторяйте этот процесс, пока не сольется вся мыльная вода.
- Осторожно отверните крышку насоса (остаточная вода).
- Очистите внутреннее пространство, резьбу крышки насоса и сам корпус насоса (крыльчатка насоса должна свободно вращаться).
- Установите крышку насоса на место и заверните ее.
- Установите крышку отсека для сервисного обслуживания на место.

Чтобы избежать перерасхода моющего средства при следующей стирке: залейте 1 литр воды в ячейку II и запустите программу **Слив**.

**Шланг для слива воды через сифон**

Установите ручку выбора программ на **Выкл.** и выньте вилку из розетки.

- Ослабьте хомут для шланга, осторожно выньте сливной шланг (там может остаться вода).
- Очистите сливной шланг и место его подсоединения к сифону.
- Снова установите сливной шланг и закрепите место подсоединения шланга к сифону хомутом.

**Сетчатый фильтр в подводе воды**

**Опасность поражения электрическим током!**  
 Не погружайте защитное устройство Aqua-Stop в воду (в это устройство встроены электрический вентиль).

Уменьшите давление воды в подводящем шланге:

- Закройте водопроводный кран!
- Выберите любую программу (кроме Полоскание/Отжим, Слив).
- Нажмите (Старт/Пауза). Примерно через 40 секунд прервите выполнение программы.
- Установите ручку выбора программ на **Выкл.** Выньте вилку из розетки. Промойте сетчатый фильтр:

1. В зависимости от модели: Отсоедините шланг от водопроводного крана. Очистите сетчатый фильтр с помощью маленькой щёточки.

**И/или** для стандартных моделей и моделей с системой Aqua-Secure:

- Отсоедините шланг от задней стенки машины, извлеките фильтр с помощью щипцов и очистите.
- Подсоедините шланг и проверьте герметичность соединения.

### Что делать, если ...

Выливается вода.	Правильно закрепите или замените сливной шланг.
Не поступает вода. Моющее средство не смывается.	Подайте винтовое соединение шланга для подачи воды. – Не нажали (Старт/Пауза)? – Открыт ли водопроводный кран? – Возможно, засорился сетчатый фильтр? Промойте сетчатый фильтр → см. с. 10. – Согнут или пережат шланг для подачи воды?
Дверца загрузочного люка не открывается.	Включена функция защиты. Подождите прим. 2 минуты. – Выбран режим (без окончательного отжима)? → см. с. 3,4.
Программа не запускается.	– Была нажата клавиша (Старт/Пауза)? – Закрыта ли дверца загрузочного люка?
Раствор моющего средства не сливается.	– Выбран режим (без окончательного отжима)? → см. с. 3,4. – Очистите откачивающий насос → см. с. 10. – Прочистите канализационную трубу и/или сливной шланг.
В барабане не видно воды.	– Это не является неисправностью – уровень воды ниже, чем можно увидеть.
Результат отжима неудовлетворительный. Бельё мокрое или слишком влажное.	– Это не является неисправностью – система контроля дисбаланса прервала отжим, неравномерное распределение белья. – Выбран режим (Лёгкое глажение)? → см. с. 5. – Выбрано низкое число оборотов? → см. с. 5.
Многочисленное начало отжима.	– Это не является неисправностью – система контроля дисбаланса равномерно распределяет бельё.
Остаточная вода в ячейке для средств по уходу.	– Это не является неисправностью – эффективность действия средства по уходу не изменяется. – При необходимости очистите вставку → см. с. 9.
Неприятный запах в машине.	– Запустите программу <b>Хлопок 90 °C</b> без белья. Используйте универсальное моющее средство.
Индикаторная лампочка (Стирка) мигает. Возможно, моющее средство вытекает из бункера дозатора моющих средств.	– Слишком много моющего средства? 1 столовую ложку смягчителя развести в ½ литра воды и залить в отсек II (не рекомендуется для текстильных изделий с пропиткой и с луком!). – Во время следующей стирки используйте меньше моющего средства.
Сильные шумы, вибрация и перемещение машины при отжиме.	– Опоры стиральной машины зафиксированы? Зафиксируйте опоры машины → см. инструкцию по установке. – Удалены транспортировочные фиксаторы? Удалите транспортировочные фиксаторы → см. инструкцию по установке.
Шумы при отжиме и сливе воды.	– Прочистить сливной насос → Страница 10
Во время работы стиральной машины индикаторы не горят.	– Сбой в подаче электропитания? – Сработал предохранитель? Включите/замените предохранитель. – В случае повторного возникновения неисправности вызовите специалиста сервисной службы.
Программа выполняется дольше, чем обычно.	– Это не является неисправностью – многократно распределяя бельё внутри барабана, система контроля компенсирует дисбаланс. – Это не является неисправностью – активна система контроля пенообразования – включается дополнительный цикл полоскания.
Остатки моющего средства на бельё.	– Некоторые моющие средства, не содержащие фосфатов, выделяют нерастворимый в воде осадок. – Выберите режим Полоскание/Отжим или после стирки вычистите бельё щёткой.

Если вы не можете самостоятельно устранить неисправность (выключив и еще раз включив машину), или если машина требует ремонта:

- Установите ручку выбора программ на **Выкл.** и выньте вилку из розетки.
- Закройте водопроводный кран и вызовите специалиста сервисной службы → см. инструкцию по установке.

**Соблюдайте указания по технике безопасности на с. 8!**

### Стиральная машина

### Инструкция по эксплуатации

Пользоваться стиральной машиной разрешается только после прочтения этой инструкции и специальной инструкции по установке!

SIEMENS

# Ваша новая стиральная машина

**Поздравляем!** Вы приобрели современную бытовую технику наивысшего качества марки Siemens. Наша стиральная машина отличается особо экономичным расходом воды и энергии. Каждая стиральная машина, которая выпускается на нашем предприятии, тщательно проверяется на правильность функционирования и безупречность состояния.

Дополнительная информация на сайте: [www.siemens-home.com](http://www.siemens-home.com)

## Экологичная утилизация



При утилизации упаковки соблюдайте правила экологической безопасности. Данный прибор имеет отметку о соответствии европейским нормам 2002/96/EG для электрических и электронных приборов (waste electrical and electronic equipment - WEEE). Данные нормы определяют действующие на территории Евросоюза правила возврата и утилизации старой бытовой техники.

## Содержание

Страница

■ Использование по назначению .....	1
■ Программы.....	1
■ Выбор и настройка программы .....	3
■ Стирка .....	3/4
■ После стирки .....	4
■ Индивидуальные настройки .....	5/6
■ Важные указания .....	6
■ Обзор программ .....	7
■ Указания по технике безопасности .....	8
■ Параметры расхода .....	8
■ Уход .....	9
■ Пояснения к индикаторам .....	9
■ Техническое обслуживание .....	10
■ Что делать, если ... ..	11



## Охрана окружающей среды/рекомендации по экономному пользованию

- Загружайте максимальное количество белья для соответствующей программы.
- Белье средней степени загрязнения стирайте без предварительной стирки.
- Вместо программы **Хлопок 90 °C** выбирайте программу **Хлопок 60 °C** и дополнительную функцию **ecoPerfect**. Результат стирки будет почти такой же, а расход энергии – значительно меньше.
- Дозируйте моющее средство в соответствии с указаниями изготовителя и в зависимости от жесткости воды.
- Если после стирки вы намерены сушить белье в сушильной машине, скорость отжима при стирке следует устанавливать в соответствии с инструкцией изготовителя сушильной машины.

## Использование по назначению

- только для бытового использования,
- для стирки текстильных изделий, пригодных для машинной стирки, и изделий из шерсти, пригодных для ручной стирки в растворе моющего средства,
- для эксплуатации с использованием холодной водопроводной воды и имеющихся в продаже моющих средств и средств по уходу, пригодных для стиральных машин.



- Не оставляйте детей без присмотра около стиральной машины!
- К работе со стиральной машиной не допускаются дети и лица, не прошедшие соответствующий инструктаж.
- Не допускайте нахождения домашних животных вблизи стиральной машины!

## Подготовка



Устанавливайте прибор согласно указаниям, приведенным в отдельной инструкции по установке.



### Проверьте машину

- Категорически запрещается эксплуатация неисправной машины!
- Уведомите сервисную службу!



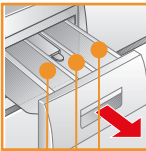
### Подключите вилку к розетке



Только сухими руками!  
Беритесь только за вилку!



### Откройте водопроводный кран



**Ячейка II:** моющее средство для основной стирки, средство для смягчения воды, отбеливатель, соль для выведения пятен

**Ячейка ☼:** смягчитель ткани, крахмал

**Ячейка I:** моющие средства для предварительной стирки

(\*в зависимости от модели)

## Программы

Подробный обзор программ → см. с. 7.

Скорость отжима при стирке можно устанавливать индивидуально в зависимости от выбранной программы и этапа её выполнения.

<b>Хлопок</b>	прочные ткани
+ Предв. Стирка	носки текстильные изделия, предварительная стирка при 30 °C
<b>Смешанное бельё</b>	различные виды одежды
<b>Супер 15'</b>	короткая программа
Полоскание /  Отжим	для выстиранного вручную белья, активизируйте клавишу <b>(Дополнительное полоскание)</b> ; если бельё нужно только отжать, деактивизируйте клавишу
Слив	слив воды для полоскания при выборе режима  (без окончательного отжима)
/ <b>Шерсть</b>	изделия из шерсти, пригодные для ручной/машинной стирки
<b>Тонкое бельё / Шёлк</b>	текстильные изделия, требующие деликатной стирки
<b>Синтетика</b>	изделия, не требующие особого ухода

(\*в зависимости от модели)

Ручка выбора программ	Индикаторы состояния	Скорость отжима*	Дополн. ф.						
	<ul style="list-style-type: none"> <li>○ → </li> <li>○ </li> <li>○ </li> <li>○ </li> <li>○ </li> </ul>	<ul style="list-style-type: none"> <li>○ 1200</li> <li>○ 1000</li> <li>○ 800</li> <li>○ 600</li> <li>○ </li> </ul>	<table border="1" style="font-size: small;"> <tr> <td>speed</td> <td>eco</td> </tr> <tr> <td>Perfect</td> <td>Perfect</td> </tr> <tr> <td></td> <td></td> </tr> </table>	speed	eco	Perfect	Perfect		
speed	eco								
Perfect	Perfect								
<p><b>i</b> Ручка выбора программ служит для включения и выключения машины, а также для выбора программы. Её можно поворачивать в обоих направлениях.</p>	<p><b>i</b> Все клавиши являются высококачественными активизаторами для прикосновения. Прикосновение к ним вызывает срабатывание соответствующей функции.</p>								

**Перед первой стиркой**  
проведите один цикл стирки без белья → см. с. 9.

## Сортировка и загрузка белья

Соблюдайте указания по уходу от изготовителя!  
В соответствии с указаниями на этикетках.  
соответствии с видом, цветом, степенью загрязнения и рекомендованной температурой стирки. Не превышайте максимальную загрузку → см. с. 7.

Соблюдайте важные указания → см. с. 6!

Загружайте крупное и мелкое белье вперемешку!  
Закройте дверцу загрузочного люка. Следите за тем, чтобы белье не оказалось между дверцей загрузочного люка и резиновым уплотнителем.

## Добавление моющего средства и средства по уходу

Дозировка моющего средства зависит от количества белья, степени загрязнения, жесткости воды (необходимую информацию можно получить, обратившись в предприятие водоснабжения вашего района) и указаний изготовителя.  
Налейте жидкое моющее средство в специальный дозатор и поместите в барабан.

**i** Разбавьте водой густой кондиционер или средство для предотвращения деформации белья. Это предотвращает закупоривание.

## Выбор и настройка программы

Дополнительные функции

Старт/Пауза

**i** Информацию о дополнительных функциях и скорости отжима → см. в индивидуальных настройках, страница 5.

**Нажатие клавиши**  
◊ (Старт/Пауза)

... являются  
...тельными – для их  
...остаточно легкого  
...я! При продолжи-  
...сновении к кнопке  
...рости отжима  
...автоматический  
...ий настройки!

# Стирка

Кювета для моющих средств с ячейками I, II, ☼

Барабан

Панель управления

Дверца загрузочного люка



Крышка отсека для сервисного обслуживания

1

2

3

# Стирка

## Извлечение белья

Откройте дверцу загрузочного люка и извлеките белье. Если активен режим ☼ (без окончательного отжима), установите ручку выбора программ на ☼ **Слив** или выберите скорость отжима. Нажмите ◊ (**Старт/Пауза**).



- Удалите из белья посторонние предметы – опасность появления ржавчины.
- Оставьте выдвинутой кювету для моющих средств, чтобы просушить её.

## Закрывание водопроводного крана

В моделях с системой Aqua-Stop не требуется → пояснения в инструкции по установке.

## Выключение

Установите ручку выбора программ на **Выкл.**

## Окончание программы ...

... Мигает ◊ (Старт/Пауза) и горит индикатор → (Готово).

## Прерывание программы

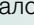
- Для программ стирки при высокой температуре:
- Для охлаждения белья выберите ☼ **Полоскание** / ☼ **Отжим**.
  - Нажмите ◊ (**Старт/Пауза**).
- Для программ стирки при низкой температуре:
- Выберите ☼ **Полоскание** / ☼ **Отжим** (деактивизируйте клавишу ☼ (**Дополнительное полоскание**)) или ☼ **Слив**.
  - Нажмите ◊ (**Старт/Пауза**).

## Изменение программы, если ...

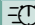
- ... вы по ошибке выбрали не ту программу:
- Выберите нужную программу.
  - Нажмите ◊ (**Старт/Пауза**). Начинается выполнение новой программы.


# Индивидуальные настройки


**Скорость отжима / без окончательного отжима** → в зависимости от модели


Перед началом программы и во время её выполнения можно менять скорость отжима или установить режим  (без окончательного отжима, бельё остаётся лежать в воде, в которой оно последний раз полоскалось). Результат зависит от этапа выполнения программы. Максимальная скорость отжима зависит от модели машины и установленной программы.

**Дополнительные функции** → см. также в обзоре программ, [страница 7](#)

 **speedPerfect** Для стирки за более короткое время со сравнимым мощным действием по сравнению со стандартной программой. Максимальное количество загружаемого белья → обзор программ, [страница 7](#).

 **ecoPerfect** Для экономии электроэнергии при качестве стирки, сравнимом со стандартной программой.

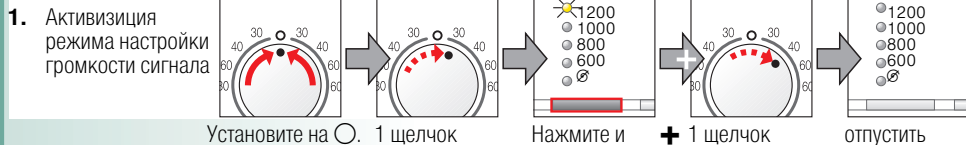
 (Лёгкое глажение) Специальная операция отжима с последующим разрыхлением белья. Щадящий окончательный отжим - остаточная влажность белья слегка повышена.

 (Дополнительное полоскание) Дополнительный цикл полоскания. Для областей с очень мягкой водой или для улучшения качества полоскания.

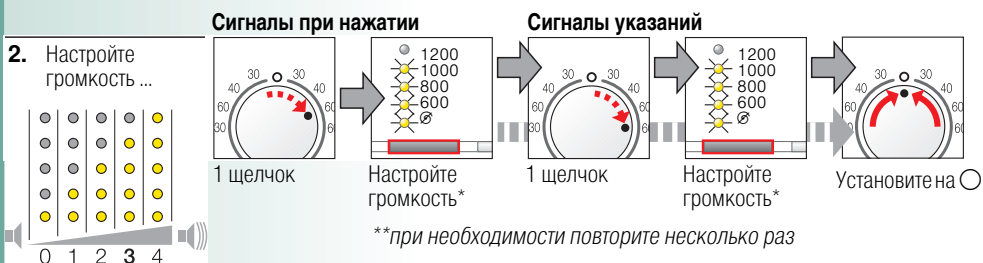
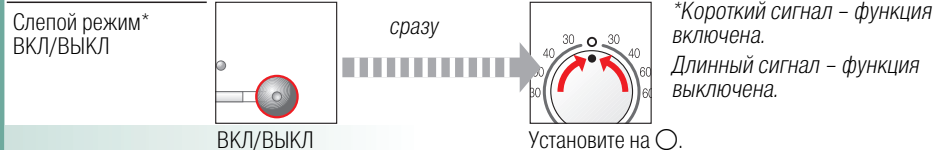
 **(Старт/пауза)**

Для запуска или прерывания программы.

**Сигнал**



В виде опции:



# Важные указания






**Берегите бельё и машину**

- Проверяйте карманы.
- Удалите металлические предметы (канцелярские скрепки и т. п.).
- Деликатные ткани стирайте в сетке/мешке (чулки, гардины, бюстгалтеры на косточках).
- Застегните молнии, чехлы на кнопках.
- Вытряхните песок из карманов и отворотов.
- Снимите с занавесок кольца для крепления или поместите их в сетку/мешок.



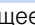

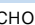
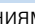
**Бельё различной степени загрязнения**

- Новое бельё стирайте отдельно.
- Лёгкая степень загрязнения  Предварительная стирка не нужна. При необходимости выберите дополнительную функцию  **speedPerfect**.
- По возможности удаляйте пятна перед стиркой в машине.
- Сильная степень загрязнения  Загрузите меньше белья. Выберите программу с предварительной стиркой.



**Замачивание**


Загружайте бельё одного цвета.

Добавьте в ячейку II средство для замачивания/моющее средство согласно указаниям изготовителя. Установите ручку выбора программ на  **Хлопок 30 °C** и нажмите  (Старт/Пауза). Примерно через 10 минут нажмите  (Старт/Пауза), чтобы остановить программу. По истечении необходимого времени замачивания снова нажмите клавишу  (Старт/Пауза), если нужно продолжить выполнение программы или изменить программу.



**Подкрахмаливание**

Бельё не должно быть обработано кондиционером.

Подкрахмаливание с использованием жидкого крахмала возможно во всех программах стирки. Крахмал добавляется согласно указаниям изготовителя в ячейку для кондиционера  (при необходимости сначала очистить).



**Окрашивание/отбеливание**

Машина не рассчитана на окрашивание в промышленных количествах. Соли разъедают поверхности из нержавеющей стали! Применяйте краситель, соблюдая указания изготовителя! В стиральной машине **нельзя** отбеливать бельё!



## Дополнительные функции; пояснения

Макс.

°C

Программы

30, 40, 60, 90 °C

6 кг/  
4 кг\*

ноские текстильные изделия, не портящиеся от кипячения текстильные изделия из хлопка или льна

speedPerfect\* (Лёгкое глажение),  
ecoPerfect (Дополнительное полоскание)

30, 40, 60 °C

3 кг

Не требующие особого ухода текстильные изделия из хлопка, льна, синтетики или меланжевой ткани

speedPerfect, ecoPerfect (Лёгкое глажение),  
ecoPerfect (Дополнительное полоскание)

40 °C

3 кг

текстильные изделия из хлопка или изделия, не требующие особого ухода

speedPerfect, ecoPerfect (Лёгкое глажение),  
ecoPerfect (Дополнительное полоскание);  
различные виды одежды можно стирать вместе

Тонкое бельё / Шёлк

30 °C

2 кг

Для деликатного тонкого белья, например, из шелка, сатина, синтетики или меланжевой ткани (например, гардины)

speedPerfect, ecoPerfect (Лёгкое глажение),  
ecoPerfect (Дополнительное полоскание);  
без отжима между циклами полоскания

Шерсть

холод., 30 °C

2 кг

Стирка шерстяных или полшерстяных изделий, пригодных для ручной или машинной стирки

Особенно щадящая программа стирки во избежание усадки, с продолжительными перерывами (текстильные изделия остаются в растворе моющего средства)

Супер 15'

30 °C

2 кг

Не требующие особого ухода текстильные изделия из хлопка, льна, синтетики или меланжевой ткани

Короткая программа, прим. 15 минут, подходит для белья с легкой степенью загрязнения

Дополнительные программы

30 °C

2 кг

Стирка шерстяных или полшерстяных изделий, пригодных для ручной или машинной стирки

Полоскание / Отжим, Слив

\* Ограниченная загрузка при дополнительной функции speedPerfect.

† Для быстрой стирки подходит программа Смешанное бельё 40 °C с макс. скоростью отжима.

‡ При выборе программ без предварительной стирки моющее средство следует загружать в ячейку II, а при выборе программ с предварительной стиркой – в ячейку I и II.

0310 / 9000548041



Siemens-Electrogeräte GmbH  
Carl-Wery-Str. 34  
81739 München / Deutschland

WM12E1430E ...



## Указания по технике безопасности

- Обязательно прочтите данную инструкцию по эксплуатации и подключению, а также все остальные инструкции, приложенные к стиральной машине, и действуйте в соответствии с приведенными в них указаниями.
- Сохраняйте всю документацию для дальнейшего использования.

### Опасность поражения электрическим током!

- При извлечении вилки из розетки тяните только за вилку, а не за кабель.
- Не прикасайтесь к вилке влажными руками!

### Опасно для жизни!

- Для отслуживших приборов:
- Выньте вилку из розетки.
  - Отрежьте сетевой кабель и удалите его вместе с вилкой.
  - Сломайте замок дверцы загрузочного люка. Тем самым вы предотвратите ситуацию, когда дети могут оказаться запертыми внутри машины, подвергая свою жизнь опасности.

### Опасность удушья!

- Держите упаковки, упаковочную пленку и другие части упаковки вдали от детей.

### Опасность отравления!

- Храните моющие средства и средства по уходу в недоступном для детей месте.

### Опасность взрыва!

- Наличие белья, предварительно обработанного чистящими средствами, содержащими растворители, например, пятновыводителями, промывочным бензином, после наполнения водой может привести к взрыву. Такое белье предварительно следует тщательно прополоскать вручную.

### Опасность травмирования!

- Дверца загрузочного люка может сильно нагреваться.
- Соблюдайте осторожность при сливе горячей мыльной воды.
- Нельзя залезать на стиральную машину.
- Не используйте открытую дверцу загрузочного люка в качестве опоры.
- Если барабан еще вращается, не пытайтесь просунуть руку внутрь него.
- Будьте осторожны при открывании кюветы для моющих средств во время стирки!

## Параметры расхода

Программа	Дополнительная функция	Загрузка	Электрический ток***	Вода***	Время выполнения программы***
Хлопок 30 °C**		6 кг	0,51 кВт*ч	55 л	2:21 ч
Хлопок 40 °C**		6 кг	0,63 кВт*ч	55 л	2:21 ч
Хлопок 60 °C**		6 кг	1,26 кВт*ч	55 л	2:29 ч
Хлопок 60 °C	ecoPerfect*	6 кг	1,02 кВт*ч	45 л	2:49 ч
Хлопок 90 °C		6 кг	1,98 кВт*ч	59 л	2:34 ч
Синтетика 40 °C**		3 кг	0,55 кВт*ч	55 л	1:37 ч
Смешанное бельё 40 °C**		3 кг	0,48 кВт*ч	32 л	1:03 ч
Тонкое бельё / Шёлк 30 °C		2 кг	0,21 кВт*ч	31 л	0:41 ч
Шерсть холод.		2 кг	0,10 кВт*ч	39 л	0:40 ч
Шерсть 30 °C		2 кг	0,19 кВт*ч	39 л	0:40 ч

\* Настройка программы для проверки и маркировка об уровне потребления энергии согласно директиве 92/75/ЕЭС.

\*\* Настройка программы для проверки в соответствии с действующим стандартом EN60456.

Указания по проведению сравнительной проверки: для тестирования проверочных программ следует стирать указанный объём загрузки с максимальной скоростью отжима. Для быстрой стирки цветного белья следует выбирать программу Смешанное бельё 40 °C с максимальной скоростью отжима.

\*\*\* Параметры расхода отклоняются от указанных значений в зависимости от напора воды, её жесткости и исходной температуры, а также от температуры в помещении, вида и количества белья и степени его загрязнения, от свойств используемого моющего средства, от перепадов напряжения в сети и выбранных дополнительных функций.

## Уход



- **Опасность поражения электрическим током!**  
Выньте вилку из розетки!
- **Опасность взрыва!** Не используйте растворители!

### Перед первой стиркой

- Не загружайте бельё! Откройте водопроводный кран, залейте в ячейку II:
- прим. 1 л воды
  - моющее средство (дозировка в соответствии с указаниями производителя для лёгкой степени загрязнения и соответствующей жёсткости воды)
- Установите программатор на **Синтетика 60 °C** и выберите **Старт/Дозагрузка**. После окончания программы установите программатор на **Выкл.**

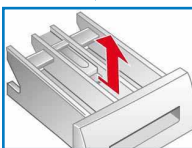
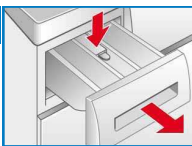
### Корпус машины, панель управления

- Протрите мягкой и влажной тканью.
- Не используйте абразивные салфетки, губки и чистящие средства (средство для чистки стальных поверхностей).
- Тщательно удалите остатки моющего и чистящего средства.
- Чистка струей воды запрещается.

### Очистите кювету для моющих средств ...

... при наличии в ней остатков моющего средства или кондиционера.

1. Извлеките, прижмите вставку вниз, полностью извлеките кювету.
2. Извлеките вставку: выдавите ее пальцами движением снизу вверх.
3. Промойте ванночку кюветы и вставку водой, очистите их щеткой и просушите.
4. Установите вставку на место и зафиксируйте ее (насадите цилиндр на направляющий штифт).
5. Задвиньте кювету для моющих средств.



- Оставьте выдвинутой кювету для моющих средств, чтобы просушить ее.

### Барабан

Оставьте открытой дверцу загрузочного люка для просушки барабана. При появлении пятен ржавчины используйте чистящее средство без хлора; не используйте для очистки металлическую губку.

### Удаление накипи

*В машине не должно быть белья!*

Удаление накипи производится согласно указаниям изготовителя средств для удаления накипи, при правильной дозировке моющего средства не требуется.

## Пояснения к индикаторам

*в зависимости от модели*

Раздаётся сигнал и начинает мигать индикатор скорости отжима:

<ul style="list-style-type: none"> <li>✘ Правильно закройте дверцу загрузочного люка; возможно защемилось белье.</li> </ul>	<ul style="list-style-type: none"> <li>✘ Засорен откачивающий насос; очистите откачивающий насос → см. с. 10.</li> <li>✘ Засорилась канализационная труба или сливной шланг; очистите шланг для слива воды через сифон → см. с. 10.</li> </ul>	<ul style="list-style-type: none"> <li>✘ Полностью откройте водопроводный кран, шланг для подачи воды согнут или пережат; очистите сетчатый фильтр → см. с. 10, давление воды слишком низкое.</li> </ul>
<ul style="list-style-type: none"> <li>✘ Неисправность мотора. Вызовите специалиста сервисной службы.</li> </ul>	<ul style="list-style-type: none"> <li>✘ Вода в поддоне, нарушение герметичности стиральной машины. Вызовите специалиста сервисной службы.</li> </ul>	

## Техническое обслуживание

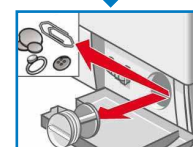
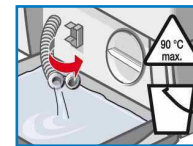
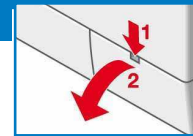


- **Опасность ошпаривания!** Дождитесь остывания раствора моющего средства.
- Закройте водопроводный кран!

### Откачивающий насос

Установите ручку выбора программ на **Выкл.** и выньте вилку из розетки.

1. Откройте и снимите крышку отсека для сервисного обслуживания.
2. **Для моделей со сливным шлангом:** выньте сливной шланг из держателя и вытяните его из корпуса. Подставьте под него какую-нибудь ёмкость. Снимите колпачок, дайте стечь мыльной воде. Наденьте заглушку и поместите сливной шланг в держатель.
- 2\* **Для моделей без сливного шланга:** Осторожно отвинчивайте крышку насоса, пока не начнёт выливаться вода. Когда защитная крышка наполовину наполнится, заверните пробку насоса и вылейте воду из защитной крышки. Повторяйте этот процесс, пока не сольется вся мыльная вода.
3. Осторожно отверните крышку насоса (остаточная вода!).
4. Очистите внутреннее пространство, резьбу крышки насоса и сам корпус насоса (крыльчатка насоса должна свободно вращаться).
5. Установите крышку насоса на место и заверните ее.
6. Установите крышку отсека для сервисного обслуживания на место.

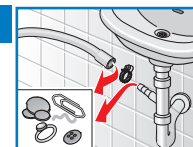


Чтобы избежать перерасхода моющего средства при следующей стирке: залейте 1 литр воды в ячейку II и запустите программу **Слив**.

### Шланг для слива воды через сифон

Установите ручку выбора программ на **Выкл.** и выньте вилку из розетки.

1. Ослабьте хомут для шланга, осторожно выньте сливной шланг (там может остаться вода).
2. Очистите сливной шланг и место его подсоединения к сифону.
3. Снова установите сливной шланг и закрепите место подсоединения шланга к сифону хомутом.



### Сетчатый фильтр в подводе воды

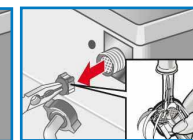
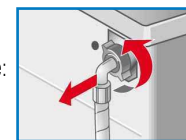
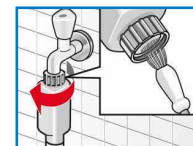


**Опасность поражения электрическим током!**

*Не погружайте защитное устройство Aqua-Stop в воду (в это устройство встроен электрический вентиль).*

Уменьшите давление воды в подводящем шланге:

1. Закройте водопроводный кран!
2. Выберите любую программу (кроме **Полоскание/Отжим, Слив**).
3. Нажмите **Старт/Пауза**. Примерно через 40 секунд прервите выполнение программы.
4. Установите ручку выбора программ на **Выкл.** Выньте вилку из розетки. Промойте сетчатый фильтр:
1. В зависимости от модели: Отсоедините шланг от водопроводного крана. Очистите сетчатый фильтр с помощью маленькой щётки.



**и/или** для стандартных моделей и моделей с системой Aqua-Secure:

1. отсоедините шланг от задней стенки машины, извлеките фильтр с помощью щипцов и очистите.
2. Подсоедините шланг и проверьте герметичность соединения.

## Что делать, если ...

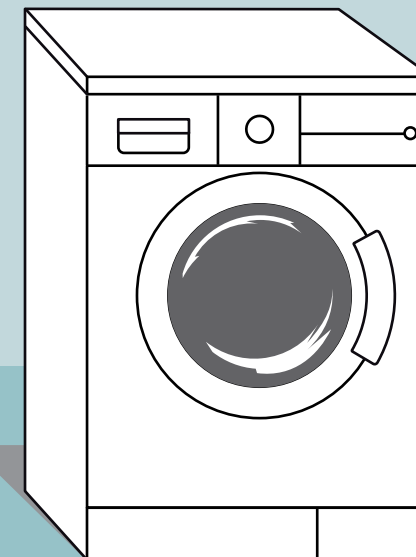
● Выливается вода.	<ul style="list-style-type: none"> <li>- Правильно закрепите или замените сливной шланг.</li> <li>- Подтяните винтовое соединение шланга для подачи воды.</li> </ul>
● Не поступает вода. Моющее средство не смывается.	<ul style="list-style-type: none"> <li>- Не нажали <b>▶ (Старт/Пауза)</b>?</li> <li>- Открыт ли водопроводный кран?</li> <li>- Возможно, засорился сетчатый фильтр? Промойте сетчатый фильтр → см. с. 10.</li> <li>- Согнут или пережат шланг для подачи воды?</li> </ul>
● Дверца загрузочного люка не открывается.	<ul style="list-style-type: none"> <li>- Включена функция защиты. Подождите прим. 2 минуты.</li> <li>- Выбран режим <b>☒ (без окончательного отжима)</b>? → см. с. 3,4.</li> </ul>
● Программа не запускается.	<ul style="list-style-type: none"> <li>- Была нажата клавиша <b>▶ (Старт/Пауза)</b>?</li> <li>- Закрыта ли дверца загрузочного люка?</li> </ul>
● Раствор моющего средства не сливается.	<ul style="list-style-type: none"> <li>- Выбран режим <b>☒ (без окончательного отжима)</b>? → см. с. 3,4.</li> <li>- Очистите откачивающий насос → см. с. 10.</li> <li>- Прочистите канализационную трубу и/или сливной шланг.</li> </ul>
● В барабане не видно воды.	<ul style="list-style-type: none"> <li>- Это не является неисправностью – уровень воды ниже, чем можно увидеть.</li> </ul>
● Результат отжима неудовлетворительный. Бельё мокрое или слишком влажное.	<ul style="list-style-type: none"> <li>- Это не является неисправностью – система контроля дисбаланса прервала отжим, неравномерное распределение белья.</li> <li>- Равномерно распределите в барабане мелкое и крупное бельё.</li> <li>- Выбран режим <b>☒ (Лёгкое глажение)</b>? → см. с. 5.</li> <li>- Выбрано низкое число оборотов? → см. с. 5.</li> </ul>
● Многократное начало отжима.	<ul style="list-style-type: none"> <li>- Это не является неисправностью – система контроля дисбаланса равномерно распределяет бельё.</li> </ul>
● Остаточная вода в ячейке для средств по уходу.	<ul style="list-style-type: none"> <li>- Это не является неисправностью – эффективность действия средства по уходу не изменяется.</li> <li>- При необходимости очистите вставку → см. с. 9.</li> </ul>
● Неприятный запах в машине.	<ul style="list-style-type: none"> <li>- Запустите программу <b>☒ Хлопок 90 °C</b> без белья. Используйте универсальное моющее средство.</li> </ul>
● Индикаторная лампочка <b>☒</b> (Стирка) мигает. Возможно, моющее средство вытекает из бункера дозатора моющих средств.	<ul style="list-style-type: none"> <li>- Слишком много моющего средства? 1 столовую ложку смягчителя развести в ½ литра воды и залить в отсек II (не рекомендуется для текстильных изделий с пропиткой и с пухом!).</li> <li>- Во время следующей стирки используйте меньше моющего средства.</li> </ul>
● Сильные шумы, вибрация и перемещение машины при отжиме.	<ul style="list-style-type: none"> <li>- Опоры стиральной машины зафиксированы? Зафиксируйте опоры машины → см. инструкцию по установке.</li> <li>- Удалены транспортировочные фиксаторы? Удалите транспортировочные фиксаторы → см. инструкцию по установке.</li> </ul>
● Шумы при отжиме и сливе воды.	<ul style="list-style-type: none"> <li>- Прочистить сливной насос → Страница 10</li> </ul>
● Во время работы стиральной машины индикаторы не горят.	<ul style="list-style-type: none"> <li>- Сбой в подаче электропитания?</li> <li>- Сработал предохранитель? Включите/замените предохранитель.</li> <li>- В случае повторного возникновения неисправности вызовите специалиста сервисной службы.</li> </ul>
● Программа выполняется дольше, чем обычно.	<ul style="list-style-type: none"> <li>- Это не является неисправностью – многократно распределяя белье внутри барабана, система контроля компенсирует дисбаланс.</li> <li>- Это не является неисправностью – активна система контроля пенообразования – включается дополнительный цикл полоскания.</li> </ul>
● Остатки моющего средства на белье.	<ul style="list-style-type: none"> <li>- Некоторые моющие средства, не содержащие фосфатов, выделяют нерастворимый в воде осадок.</li> <li>- Выберите режим <b>☒ Полоскание/☒</b> отжим или после стирки вычистите бельё щёткой.</li> </ul>

Если вы не можете самостоятельно устранить неисправность (выключив и еще раз включив машину), или если машина требует ремонта:

- Установите ручку выбора программ на **Выкл.** и выньте вилку из розетки.
- Закройте водопроводный кран и вызовите специалиста сервисной службы → см. инструкцию по установке.



Соблюдайте указания по технике безопасности на с. 8!



## Стиральная машина

### Инструкция по эксплуатации

ru



Пользоваться стиральной машиной разрешается только после прочтения этой инструкции и специальной инструкции по установке!

**SIEMENS**